

Liuskekivituotteiden asennusohje

Asennusohje on tarkoitettu kohteisiin, joissa rasitukset ja laatuvaatimukset ovat vähäiset. Tällaisia kohteita ovat esimerkiksi pientalojen pihat ja muut rakenteet. Vaativissa kohteissa suosittelemme kivirakentamiseen perehtyneen ammattilaisen käyttämistä. Liuskemestarit Oy ei vastaa ohjeiden mahdollisista virheellisistä tiedoista, eikä näin ollen korvaa ohjeista aiheutuneita taloudellisia menetyksiä. Ohjeet perustuvat Liuskemestarit Oy:n kokemukseräiseen tietoon. Suosittelemme, että kiinnitysaineiden sopivuus kohteeseen varmistetaan tapauskohtaisesti kyseisen aineen valmistajalta.

Muurauskivien asennus aitamuuriin

Materiaalit

- Orivesi Vuono, Neva tai Aava muurauskivet
- M 100/600 mustanharmaa tai tavallinen muurauslaasti. K25-valmisbetoni
- Ohutlaasti S06 kansikiviin

Työvälineet

Muurauskauha, lyhyt saumarauta, moska, kivikiila, pitkä vatupassi, lyhyt vatupassi, rullamitta, linjalankaa, oikolautaa, harja, vasara tai muurarinvasara, betonimylly/porakonevispilä, kottikärryt, palju, lapio, ämpäreitä, sieni, timanttisaha.

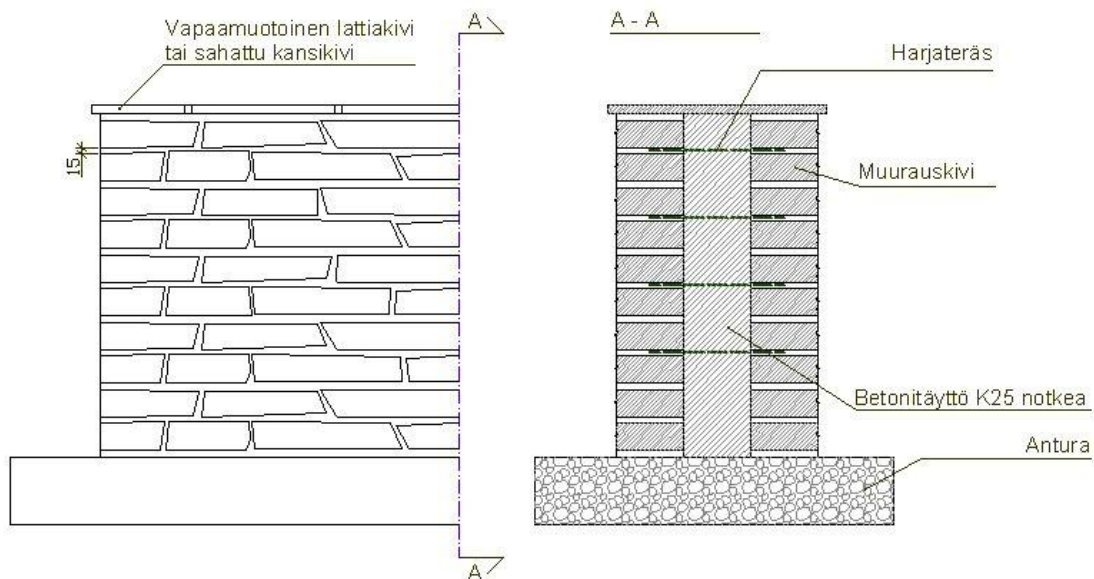
Antura

Asennusalustan tulee olla tasainen, liikkumaton ja valmiin pinnan mukainen. Alustassa ei saa olla kiinnitystä heikentäviä materiaaleja kuten pölyä tai likaa.

Asennuksen valmistelu

Tarvittava kivimäärä tuodaan mahdollisimman lähelle asennettavaa aluetta. Puutavarasta valmistetaan ohjurit linjalangalle. Muurin päätyihin asennetaan puutavarasta topparit. Tilaa tarvitsemasi kivimäärä kokonaisuudessaan mahdollisimman ajoissa, koska kiven saatavuus saattaa vaihdella kuukausittain. Asennusta helpottaa valmiiksi tilatut päätykivet.

Kiinnitys



Muurauskivet asennetaan samalla periaatteella kuin limitetty tiiliverhous. Tavoiteltava saumapaksuus on 15mm. Kivet ladotaan päällekkäin muurauslaastilla M100/600 ja naputetaan linjaan kumivasaralla. Laasti tulee sekoittaa valmistajan ohjeiden mukaisesti. Yhden päivän aikana voidaan asentaa n. 1m muurin korkeudesta. Muuri saumataan saumaraudalla heti kivien asennuksen jälkeen. Luonnon lohkopintainen kivimuuri kannattaa saumata noin 1cm syväksi, jolloin saadaan kiven reuna erottumaan.

Joka toiseen vaakasaumaan asennetaan harjateräkset. Sisus täytetään esim. notkealla K25 betonilla. Muuriin tulee asentaa liikuntasauvoja n. 7m välein. Liikuntasauvat täytetään saumanauhalla ja elastisella sauma-aineella. Kansikivet asennetaan s30 – sementtilaastin ja saneerauslaastin seoksella suhteessa 6:1 vastaavassa järjestyksessä. Kansikivet saumataan s06 – sementtilaastilla, laastiin voidaan lisätä betoniemulsiota lujisuuden parantamiseksi.

Kuorimuuri

Materiaalit

- Oriveden tumma muurauskivi, leveys 10 tai 15 cm.
- Muurauslaasti M100/600
- Ruostumattomia teräskiinnikkeitä/100 mm galvanoituja nauloja

Työvälineet

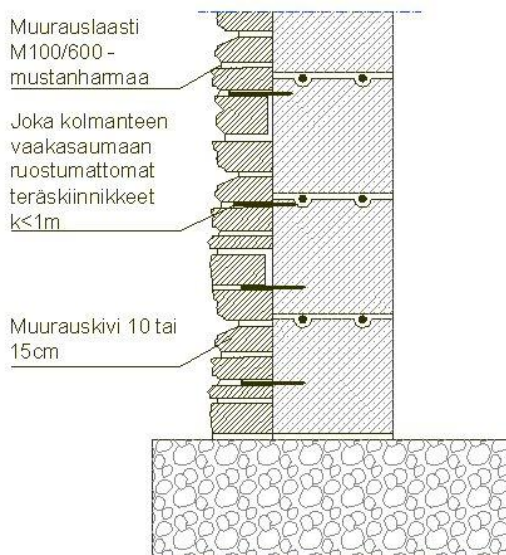
Muurauskauha, lyhyt saumarauta, moska, kivikiila, pitkä vatupassi, lyhyt vatupassi, rullamitta, linjalankaa, harja, vasara tai muurarinvasara, betonimylly/porakonevispilä, kottikärryt, palju, lapio, ämpäreitä, sieni, (timanttisaha), lautaa, teräsharja

Alusta

Asennuspohjaksi käy mikä tahansa kivipohja esim. leca-harkko, betonivalu ja tiiliseinä. Alustan on hyvä olla puhdas liasta ja pölystä, jotta laasti saa parhaan mahdollisen kiinnittyvyyden. Alustan on myös hyvä olla suunnitellun muuripinnan mukainen. Muuri voidaan tehdä myös eristeen päälle.

Kiinnitys

Kivet kiinnitetään M100/600 muurauslaastilla. Betonimyllyllä sekoitettaessa kaada ensin ämpärillinen vettä myllyyn. Lisää kuivalaasti n. 20-lapiollista ja anna myllyn pyöriä n 5 min. Lisää tarvittaessa vettä tai kuivalaastia. Notkea laasti helpottaa työstettävyyttä, toisaalta se sotkee helposti kivet jos laasti on harmaata.



Laasti kannattaa värjätä rautaoksidilla tummaksi, tai voit käyttää laastivalmistajan valmiiksi värjättyä muurauslaastia, jolloin saumasta tulee yhtenäisen värinen.

Asentaminen aloitetaan tekemällä seinän nurkkiin ohjurit. Ohjurit ovat laudasta tehdyt tuet linjalangalle. Kivet ladotaan rivi kerrallaan päällekkäin niin, että suunnilleen yhtä paksut kivet tulevat samaan riviin. Rivin ensimmäinen kivi määrää kyseisen kerroksen korkeuden. Linjalanka viritetään vaakasuoraan ensimmäisen kiven tasolle. Loput rivin kivistä asennetaan linjaan. Seuraava rivi asennetaan kuten limitetty tiiliverhous. Kivien väliin jätetään noin 1-1.5 cm paksuinen sauma.

Linjalanka nostetaan toisen rivin tasoon ja asennusta jatketaan samalla periaatteella kuin ensimmäisessä rivissä. Eri kerrosten pystysaumot pyritään limittämään, jolloin muurista tulee kestävämpi.

Kiinnitysteräksiä eli ramloja tulisi olla n. 4kpl/m², mutta matalissa muureissa (< 1.5m) niiden käyttö on tarpeetonta. Ramlojen tarkoitus on sitoa muuri seinäpintaan.

Kiviä voi joutua hieman työstämään, joka onnistuu helpoiten timanttisahalla. Muurarinvasaraa on hyvä käyttää kivien ohentamiseen. Päätökivet ja määrämittaan sahatut kivet voit tilata myös erikseen.

Saumaus suoritetaan kun kivien asentamisesta on kulunut n. 1.5 h . Luonnon lohkopintaisissa muureissa sauma kannattaa painaa syvään, jolloin kiven luonnollinen reuna saadaan erottumaan. Sauma painellaan tiiviiksi lyhyellä saumaraudalla, jonka jälkeen sauma harjataan kevyesti.

Päivän aikana voidaan asentaa n. 1 m korkea kuorimuuuri. Jos halutaan asentaa korkeampi muuri, niin silloin on käytettävä jäykempää laastia.

Liikuntasaumot tehdään timanttisahalla valmiiseen muuriin tai lautatoppareilla etukäteen. Liikuntasaumojä olisi syytä olla ainakin 7m välein. Saumat täytetään vuorivillalla/saumanauhalla ja tummanharmaalla elastisella sauma-aineella.

Laastinroiskeet poistetaan teräsharjalla.

